

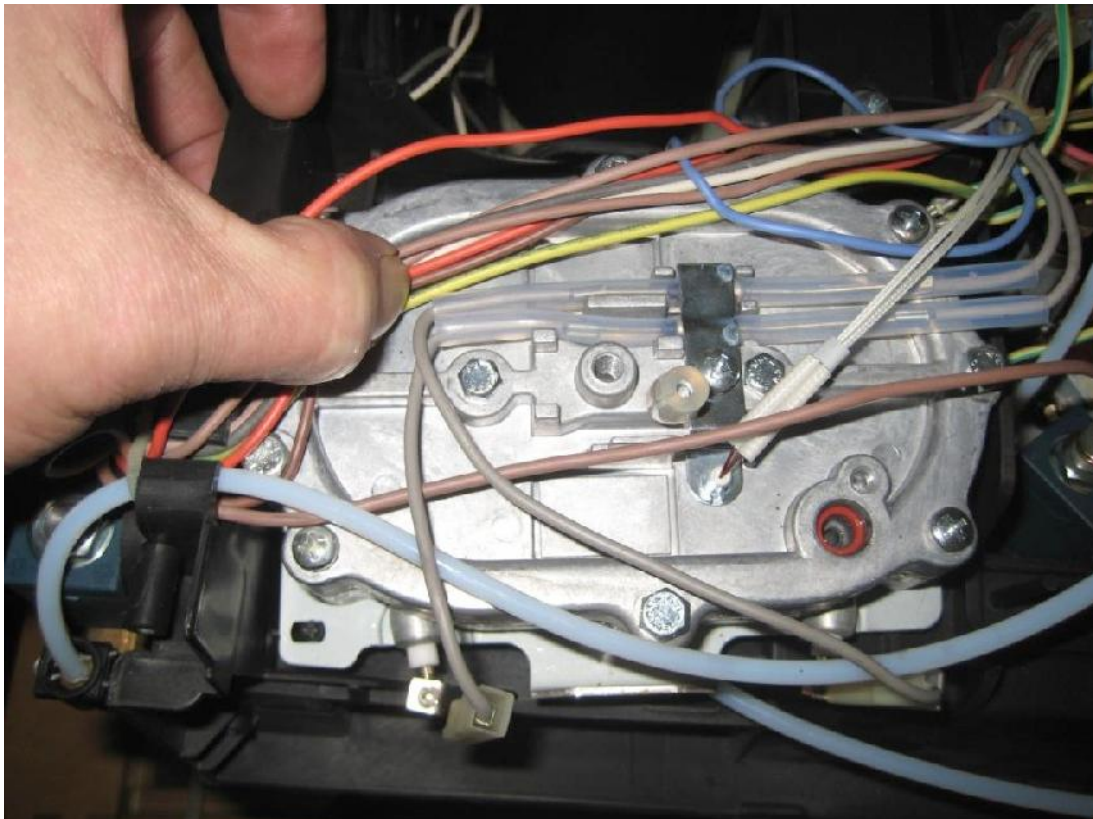
Demontage des Thermoblocks am Beispiel der EAM 35 00

1. Schale und Brühgruppe entnehmen, Stecker ziehen!

In der Maschine befinden sich verschiedene offene Kontakte, an denen 230 V anliegen!

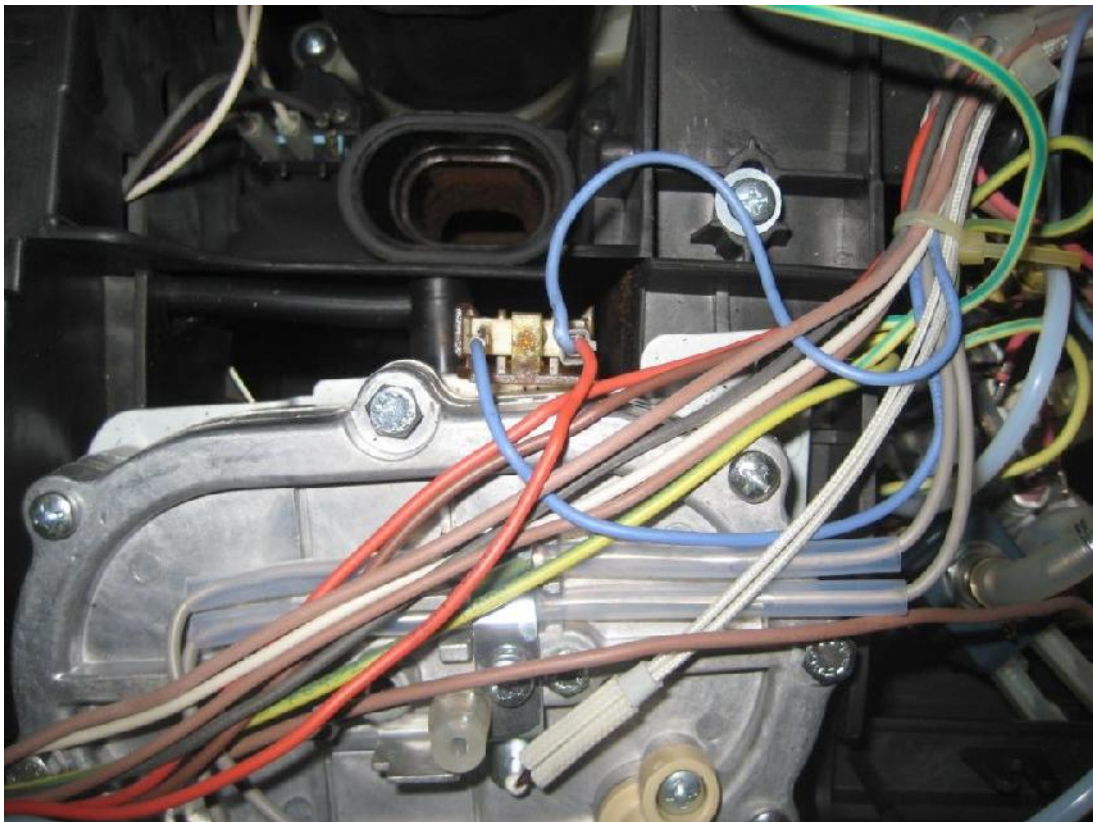
Gehäuse öffnen (s. hier im Downloadbereich)

2. Elektrische Anschlüsse vorn abziehen, ebenso hinten am Mikroschalter und die Schraube mit den Erdkabeln (gelbgrün, oben rechts) lösen



(wo die rote Dichtung zu sehen ist, war früher der Druckschlauch (Raccord), ist bei ESAM-Maschinen mittig platziert.

Die unter 6. genannten vier Kreuzschlitzschrauben sind hier unten links, rechts neben dem Raccordanschluss und rechts oben zwischen den Kabeln zu sehen, die vierte ist durch meinen Daumen versteckt.)



3. Schraube in der Mitte mit dem Blech lösen und Blech mit dem Thermosensor abheben

4. Die beiden Kabel mit den Plastikschläuchen (EF-Sicherungen) herausnehmen
5. Druckschlauchverbindung (Raccord) lösen
6. die vier Kreuzschlitzschrauben losdrehen, dabei mit einer Hand von unten gegenhalten und die Muttern auffangen
7. Kabel, die über dem Thermoblock verlaufen beiseite schieben und den Thermoblock herausheben
8. Schlauchverbindung unter dem Thermoblock lösen
9. fertig
10. Der Zusammenbau erfolgt in umgekehrter Reihenfolge. Zum Schluss darauf achten, dass der schwarze Schlauch, der auf den dritten Foto oben links neben dem Mikroschalter auf den dazu gehörenden Stützen des Thermoblocks aufgesteckt wird. Es empfiehlt sich, bei der Demontage Fotos zu machen, damit man hinterher auch weiß, wo was hinkommt.

Anmerkung von Gregor: Bei der Primadonna ist der Ausbau nicht anders, nur der Raccord ist nicht seitlich, sondern mittig im Thermoblock, sowie die Thermosicherungen sitzen seitlich am ESAM-Thermoblock..